

■ *Bielinek*



■ *Czerwończyk*



■ *Rusatka kratkowiec*



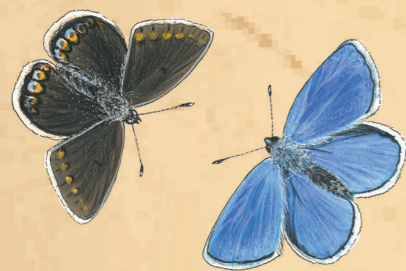
■ *Rusatka osetnik*



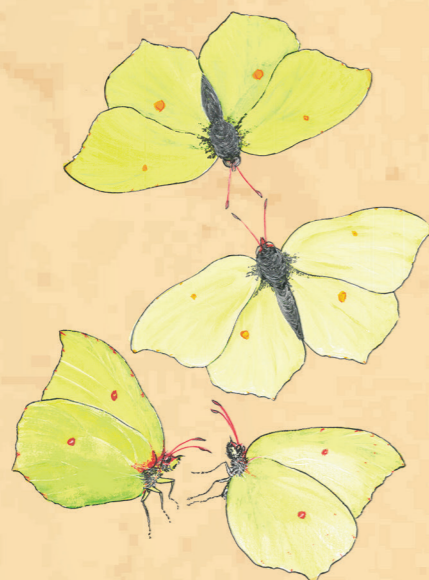
■ *Rusatka żałobnik*



■ *Strzeptek*



■ *Modraszek*



■ *Latolistek cytrynek*



■ *Rusatka admirał*



■ *Rusatka ceik*



■ *Dostojka*



■ *Kartatek*



■ *Polowiec szachownica*



■ *Przestrojnik*



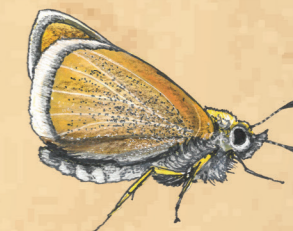
■ *Rusatka pawik*



■ *Rusatka polerzywnik*



■ *Mieniak*



■ *Paź królowej*



■ *Polowiec szachownica*



■ *Przestrojnik*



■ *Rusatka pawik*



■ *Mieniak*



■ *Mieniak*



■ *Paź królowej*



■ *Polowiec szachownica*



■ *Przestrojnik*



■ *Rusatka pawik*



■ *Rusatka polerzywnik*



■ *Mieniak*



■ *Paź królowej*

Data i godzina obserwacji:

Nazwa Parku Krajobrazowego i miejscowości

Owady w krajobrazie

Owady są największą grupą zwierząt na naszej Planecie, liczącą imponujące 5,5 miliona gatunków! Ponadto co dziesiąte zwierzę na Ziemi jest motylem. Na świecie żyje ich około 150 tysięcy, natomiast w Polsce występują 163 gatunki motyli dziennych i ponad 3 tysiące ciem.

Motyle są bardzo wrażliwe na zmiany środowiska związane z klimatem lub siedliskiem, w którym występują. Dane naukowe wykazały, że motyle reagują na niekorzystne czynniki szybciej niż ptaki czy rośliny i tym samym zanikają z krajobrazu jako pierwsze. W ciągu ostatnich 20 lat drastycznie spadła ich liczebność, zwłaszcza w zbiorowiskach trawiastych, a wiele gatunków narażonych jest na wyginięcie. Terenowe obserwacje motyli są ważną metodą pomiaru zmian zachodzących w środowisku. Wyniki takiego monitoringu mogą pokazać nam skalę zmian klimatycznych, pomóc w określeniu poziomu zanieczyszczeń w naszym bezpośrednim otoczeniu lub być wykorzystane w opracowaniu ważnych dokumentów, w tym strategii działania na rzecz zachowania różnorodności biologicznej w Unii Europejskiej. Poza tym monitoring motyli może być również interesującym sposobem na spędzenie czasu w pięknych okolicznościach przyrody!

Pamiętajmy, że bez owadów nie byłoby możliwe życie na ziemi, nie kosztowalibyśmy pysznego miodu, soczystych jabłek i brzoskwiń oraz pomidorów. To właśnie owady, a wśród nich motyle, odpowiedzialne są za zapylanie kwiatów, drzew i krzewów.

Czy wiesz, że:



...motyle rozpoznają smaki swoimi... nogami? Dzięki specjalnym receptorom wyczuwają smak podłoża, na którym lądują, zanim dotkną je ssawką. Na czułkach motyli znajdują się receptory zapachu i narządy zmysłu odpowiedzialne za równowagę.



...co dziesiąte zwierzę na Ziemi jest motylem?! Po chrząszczach są one najliczniejszym rzędem owadów. Obecnie znanych jest około 17 500 gatunków motyli dziennych, co stanowi zaledwie około 12 proc. ogółu motyli. Największą rodzinę stanowią rusałki (75 polskich gatunków spośród 217 występujących w Europie i 6 tysięcy na całym świecie). Do pozostałych rodzin występujących w Polsce należą: karłatkowate, paziowate, bielinkowate, wilenowate, modraszkwate.



...cechą charakterystyczną motyli i ciem jest przeobrażenie zupełne? Stadium przejściowym, w którym odbywa się przemiana między gąsienicą a motylem dorosłym (imago) jest poczwarka.



Ogród dla motyli

Każdy z nas może pomóc owadom, a jednocześnie cieszyć się z ich obecności w krajobrazie. Dlatego spróbujmy wspólnie zachować łąki i murawy w naszym otoczeniu. Aby to zrobić warto pomyśleć o odpowiednim zaprojektowaniu swojego ogrodu. Kawałek niewykoszonego trawnika może stać się prawdziwym owadziim miastem. Będziemy mieli wówczas doskonałą okazję nie tylko do poznania różnych gatunków, ale także do ich fotografowania czy malowania.

Co warto posadzić?



Budleję Dawida, groszki, krwawnice, rozchodniki, aksamitki, macierzanki, pierwiosnki, floksy, jeżówki, heliotropy, goździki, astry, lebiodkę, lawendę oraz sadzca konopiastego.



Posiłkiem dla wielu gatunków rusałek są także fermentujące owoce pozostawione na drzewach i ziemi. Mogą to być jabłka, śliwy, mirabelki czy gruszki. Do takiej stołówki zawitają z pewnością rusałki admirały, ceiki, żałobniki i pawiki.



Projektując nasz motyli ogród, możemy rozważyć również posadzenie gatunków, które będą roślinami żywicielskimi dla gąsienic. Bardzo pomoże nam w tym pokrzywa. Żerują na niej gąsienice pięknych rusałek: admirała, pawika, pokrzywnika czy kratkowca. Krzewy czarnej i czerwonej porzeczki, a także leszczyna, to z kolei pokarm gąsienic rusałki ceika, zaś tarnina może zwabić niektóre ogończyki, niestrzępa głogowca, a nawet pazia żeglarza.



WFOŚiGW
POZNAŃ

Rysunki: Rafał Nikiel
Tekst: Rafał Śniegocki
Wydawca: Zespół Parków Krajobrazowych
Województwa Wielkopolskiego,
www.zpkww.pl

Dofinansowana ze środków Wojewódzkiego
Funduszu Ochrony Środowiska i Gospodarki
Wodnej w Poznaniu



Tydzień Liczenia Motyli



w wielkopolskich
parkach krajobrazowych

Policz motyle z nami!

W dniach 19-25 lipca wybierz się w słoneczny dzień na spacer po łące, kwiecistym parku czy ogrodzie. W wybranym punkcie przez 15 minut notuj wszystkie zaobserwowane gatunki, zaznaczając „x” przy rozpoznanym motyłu.

Na karcie wypełnij datę obserwacji, godzinę oraz miejsce, z dopiskiem, na terenie którego parku krajobrazowego się znajduje. Dzięki Tobie dowiemy się, jakie gatunki występują w Twoim otoczeniu, a Ty sam znajdziesz się w gronie tysięcy wolontariuszy z całej Europy, zbierających informacje o motylach i dostarczających cennych danych.

Planując swój spacer, zwróć uwagę na porę dnia i warunki atmosferyczne. Obserwacje prowadź przy słonecznej pogodzie między godziną 10 a 16 z przerwą na południowe upały. Aktywność niektórych motyli bywa wtedy ograniczona. Unikaj zachmurzenia oraz silnego wiatru, szczególnie na otwartym terenie.

Wśród przesłanych kart rozlosujemy nagrody – nasiona łąk dla motyli i innych pożytecznych zapylaczy, do samodzielnego wysiania. Wystarczy, że prześlesz zdjęcie swojej karty do 31 sierpnia na adres edukacja@zpkww.pl z dopiskiem „Tydzień liczenia motyli w wielkopolskich parkach krajobrazowych” i podasz adres nadawcy!

